

조선장애자보호련맹
중앙위원회

Central Committee of the Korean
Federation for Protection
of the Disabled



조선장애자보호련맹 중앙위원회 조직구조

Central Committee of the Korean Federation for Protection of the Disabled
Administrative Structure

조선장애자보호련맹 중앙위원회는 부서들과 평양시를 비롯한 각 도들에 20여개의 산하조직들을 가지고있다.

The Central Committee of the Korean Federation for Protection of the Disabled has 20-odd affiliates in Pyongyang and provinces.



조선장애자보호련맹 중앙위원회는 주체87(1998)년 7월 29일에 《조선장애자지원협회》로 창설된 이후 주체94(2005)년 7월 27일 조선장애자보호련맹 중앙위원회로 개편되었으며 나라의 모든 장애자조직들을 포괄하는 정부의 승인을 받은 유일한 장애자관련조직입니다.

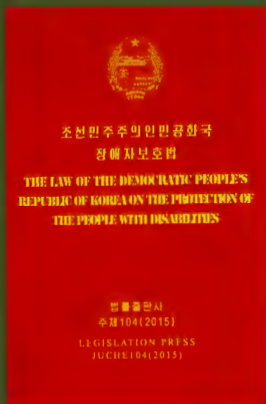
장애자들을 보호하는것을 국가의 일관한 정책으로 내세우고 있는 우리 나라에서는 주체92(2003)년 6월 18일에 《조선민주주의인민공화국 장애자보호법》을 채택하였으며 주체102(2013)년 11월 21일 수정보충 하였습니다.

조선민주주의인민공화국은 주체102(2013)년 7월 3일 유엔 《장애자들의 권리에 관한 협약》에 서명하였으며 주체105(2016)년 11월 23일이 협약을 정식 비준하였습니다.

The Korean Association for the Support of the Disabled was founded on July 29, Juche 87 (1998). On July 27, Juche 94 (2005) it was reorganized into the Central Committee of the Korean Federation for Protection of the Disabled, which is the one and only institution of the persons with disabilities authorized by the government of the DPRK and which embraces all domestic organizations concerning them.

The DPRK has maintained it as one of its consistent policies to protect persons with disabilities; the Law of the DPRK on the Protection of the people with disabilities was adopted on June 18, Juche 92 (2003), and it was amended and supplemented on November 21, Juche 102 (2013).

The DPRK has signed UNCPRD on July 3, Juche102(2013) and ratified it on November 23, Juche106(2016).



조선민주주의인민공화국 최고인민회의 상임위원회
《장애자들의 권리에 관한 협약》 비준

조선민주주의인민공화국 최고인민회의 상임위원회는 주체105(2016)년 11월 23일 《장애자들의 권리에 관한 협약》을 비준하였다.

《장애자들의 권리에 관한 협약》은 2008년 12월 13일 유엔총회에서 채택되어 2008년 5월 3일 발효되었으며 사회성철의 모든 영역에서 장애자들에게 대한 차별을 없애고 자유와 권리를 보장하기 위한 일반적 원칙을 제시하고 있다.

모든 장애자들에 대해 규제를 하고 있다.

우리 나라는 2013년 7월 3일 《장애자들의 권리에 관한 협약》에 서명하였으며 지난 3년간 응징적으로 협약과 관련된 활동에 적극 참가하였다.

현재 《장애자들의 권리에 관한 협약》의 당사국은 116개이며 이 협약은 아동권리협약 다음으로 가장 많은 나라들이 가입한 주요국제인권협약중의 하나이다.

오늘 우리 나라에서는 경제하는 김정은동지께서 펼쳐시는 인민중심, 인민존중, 인민사랑의 정치에 의하여 경제 인민이 참다운 인권을 보장받고 있으며 장애자들도 그 어떤 차별 없이 자기의 권리와 행복찬 생활을 마음껏 누리고있다.

조선민주주의인민공화국 정부는 이 협약에 걸맞은 조처를 취할 의무를 띠고 있다. 특히 장애인들의 권리를 보호하고, 그들의 삶의 질을 높이기 위하여 장애인들의 권리를 보장하는 데 앞장서고 있다.



조선장애자보호련맹 중앙위원회 사명

Central Committee of the Korean Federation for Protection of the Disabled
Mission

조선민주주의인민공화국에서 장애자들의 모든 권리와 이익을 대변하고 옹호하며 그들을 사회생활에 자립적으로, 창조적으로 참가시키는 것을 사명으로 하고있으며 여러가지 지원활동과 옹호활동, 출판선전 활동을 통하여 장애자들의 사회적지위를 보장하고 정신육체적기능회복, 교육, 노동, 체육, 예술사업을 발전시키며 무장애환경을 마련하는것을 자기의 기본임무로 하고있다.

The mission of the Central Committee of the Korean Federation for Protection of the Disabled is to represent and champion all the rights and interests of persons with disabilities and ensure that they take part in social activities independently and creatively. Its basic duties are to guarantee the social position of persons with disabilities, facilitate their mental and physical rehabilitation, develop education, labour, sports and art for them, and create a barrier-free environment through various supportive and media activities.



조선장애자보호련맹 중앙위원회의 산하에 있는 련관기관들과 협회, 도위원회들은 장애자들의 기능회복과 교육, 문화정서생활보장과 사회생활참가, 장애자들에 대한 사회적 인식제고, 무장애환경수립을 위한 활동을 적극 진행하고있다.

The relevant organs, associations and provincial committees under the control of the Central Committee of the Korean Federation for Protection of the Disabled are making proactive efforts to facilitate the rehabilitation of persons with disabilities, provide them with ample conditions for education, social life, cultural and aesthetic activities, raise social awareness of them and establish a barrier-free environment.



조선장애어린이회복원 주체101(2012)년 3월 29일 조직

장애어린이들에 대한 조기적발, 회복, 장애어린이들에 대한 보육교양

Korean Rehabilitation Centre for Children with Disabilities

Founded on March 29, Juche 101 (2012), this centre is responsible for the early detection of the children with disabilities and their rehabilitation and education.

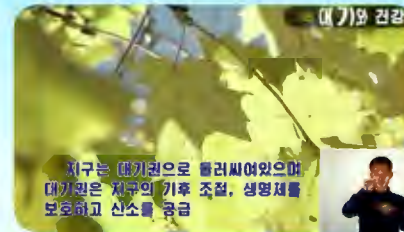


조선통맹경제문화교류사 주체101(2012)년 12월 14일 조직

롱인들과 맹인들을 위한 로동, 교육, 문화, 체육활동보장, 국제적인 교류와 협력활동

Korea Economic and Cultural Center for Deaf and Blind

Founded on December 14, Juche 101 (2012), this center is developing international exchanges and cooperation to provide deaf people and blind people with better conditions for labour, education, cultural and sports activities.



조선장애예술협회 주체101(2012)년 8월 10일 조직

장애자들의 예술활동 보장, 장애자들에 대한 사회적인식제고, 장애자예술교류

Korean Art Association of the Disabled

Founded on August 10, Juche 101 (2012), this association is promoting the artistic activities of the disabled, increasing social awareness of them and strengthening artistic exchanges for their sake.



장애자기능공학교 주체100(2011)년 12월 5일 조직

장애자들에 대한 전문적인 직업기술교육

Vocational -Training School for the Disabled

Founded on December 5, Juche 100 (2011), this school is conducting professional technical training of persons with disabilities.



조선장애자체육협회 주체100(2011)년 8월 10일 조직

장애자들의 체육활동보장, 장애자들에 대한 사회적인식제고, 장애자체육기술교류

Korean Sports Association of the Disabled

Founded on August 10, Juche 100 (2011), this association is promoting the sports activities of persons with disabilities, increasing social awareness of them and developing exchanges in sporting techniques for their benefit.

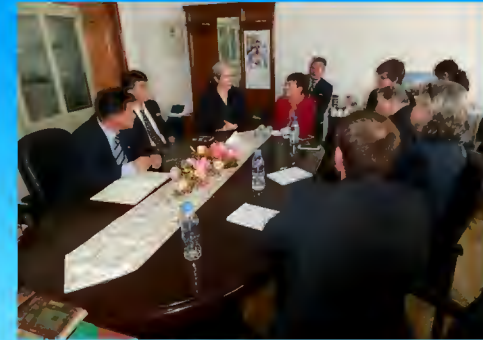


민족장애인원아지원협력사무소, 조선聋인협회, 조선맹인협회, 조선녀성장애자협회, 조선장애자회복협회들이 활동하고있다.

Other affiliates are the Korean Cooperation Office for the Disabled & Orphans, the Deaf Association of Korea, the Blind Association of Korea, the Korea Association of Women with Disabilities and the Korea Disability Rehabilitation Association.

조선장애자보호련맹 중앙위원회는 국제기구, 해외동포단체들과
장애자보호사업과 관련한 교류와 협력을 활발히 벌리고있다.

The Central Committee of the Korean Federation for Protection of the Disabled is promoting exchanges and cooperation with relevant international organizations and associations of overseas compatriots.



조선장애자보호련맹 중앙위원회의 전략계획

Central Committee of the Korean Federation for Protection of the Disabled Strategic Plan

- 국가적인 장애자보호사업의 정연한 체계수립, 련맹도위원회, 장애자 협회들의 능력강화
- 장애자기능회복사업의 발전을 위한 물질기술적토대확립
- 지능로동을 위주로 하는 장애자로동의 포괄적인 발전
- 장애자교육에서 통합, 포괄교육, 기술기능교육체계수립
- 장애자예술, 체육의 개화발전
- 무장애환경 도입
- 장애자원아기금의 조성과 국제적인 교류와 협력 확대강화

Included in the strategic plan of the Central Committee of the Korean Federation for Protection of the Disabled are:

- Establishing a well-regulated national system for the protection of persons with disabilities and building the capacities of KFPD provincial committees and Disability Associations;
- Laying the material and technical groundwork for the rehabilitation of persons with disabilities;
- Developing in an all-round way the labour, mainly based on intelligence of persons with disabilities;
- Setting up an integrated, inclusive education and skills-training system for persons with disabilities;
- Promoting the artistic and sports activities of persons with disabilities;
- Creating a barrier-free environment;
- Raising fund for persons with disabilities and orphans and expanding international exchanges and cooperation.

조선장애자보호련맹 중앙위원회
KFPD Central Office

주소: 평양시 대동강구역 문흥 2동

Add: Munhung-dong No. 2, Taedonggang District, Pyongyang

Tel: 0085-02-18111-381-8061

Fax: 0085-02-381-4410/4416

E-mail: kfpd729@star-co.net.kp

Web address: www.naenara.com.kp/ko/order/kfpd

조선장애자원아기금 베이징대표부

KFDO Beijing Office

Tel: 0086-185-1371-3015

E-mail: khs_cjr@163.com

